

# En thèse à l'ISJPS

## Livret doctoral

*2025-2026*



Institut des sciences  
juridique et philosophique  
de la Sorbonne

## Au sommaire

Bienvenue à l'ISJPS ! .....	3
Un doctorant, deux attaches .....	4
L'ISJPS : carte d'identité .....	4
Cinq centres de recherche autour de cinq axes .....	4
L'ISJPS et ses doctorants .....	5
Localisation.....	5
L'ISJPS en ligne .....	5
L'organisation de l'ISJPS .....	6
Vos contacts .....	6
Vos ressources .....	7
L'espace Gisèle Halimi (fermé jusqu'en avril 2026) .....	7
Vos bibliothèques.....	7
Le Prix de thèse Delmas-Marty .....	8

## Bienvenue à l'ISJPS !



Chères doctorantes,  
Chers doctorants,

Vous avez déjà rejoint ou vous rejoignez cette année l'Institut des sciences juridique et philosophique de la Sorbonne. L'ensemble des membres de notre UMR se joint à nous pour vous souhaiter la bienvenue.

Nous sommes là pour vous accompagner tout au long de ce parcours scientifique qu'est la thèse de doctorat. N'hésitez pas à nous solliciter. Nous vous souhaitons un chemin riche en échanges, parsemé de rencontres et de succès.

Xavier Philippe, directeur de l'ISJPS  
Sandra Laugier et Christine Noiville, directrices adjointes de l'ISJPS

## Un doctorant, deux attaches

En tant que doctorant, vous êtes doublement rattaché à votre université :



Pour l'organisation de votre formation en qualité de doctorant et la préparation de votre activité professionnelle, vous dépendez de l'école doctorale de [droit](#) ou de [philosophie](#). C'est aussi votre école doctorale qui suit votre scolarité (inscription et réinscription, parcours doctoral).



Pour les aspects scientifiques de votre thèse, vous êtes accueilli dans notre unité de recherche : l'[ISJPS](#).

## L'ISJPS : carte d'identité

### Cinq centres de recherche autour de cinq axes

L'Institut des sciences juridique et philosophique de la Sorbonne (ISJPS – UMR 8103) est le laboratoire d'accueil de doctorants inscrits auprès des Écoles doctorales de Philosophie et de Droit (Départements de Droit public et de Droit comparé).

Unité mixte de recherche pluridisciplinaire réunissant juristes et philosophes, l'ISJPS a pour double tutelle le CNRS et l'université Paris 1 Panthéon-Sorbonne. Fort d'une centaine de chercheurs, enseignants-chercheurs, chercheurs associés et post-doctorants et d'environ 170 doctorants et doctorantes, le laboratoire développe une réflexion transversale sur le devenir des normes et des catégories face aux défis du monde contemporain. En droit comme en philosophie, l'ISJPS porte des programmes nationaux et internationaux.

Ses cinq centres de recherche marquent le fort ancrage disciplinaire de l'ISJPS en droit administratif, en droit constitutionnel, en droit comparé, en droit des sciences et techniques et en philosophie. En combinant les outils du droit et de la philosophie, l'ISJPS explore

collectivement les mutations de nos sociétés contemporaines autour de cinq axes : genre, démocratie, environnement, responsabilité sociétale des entreprises (RSE), données et intelligence artificielle.

## L'ISJPS et ses doctorants

Les doctorants et doctorantes de l'ISJPS participent aux programmes de recherche et aux ouvrages qui en sont issus, publiés dans la [Collection de l'ISJPS](#) (éditions Mare & Martin).

Vous pouvez solliciter votre centre de recherche ou l'un de ses membres si vous souhaitez constituer un groupe de travail, proposer une manifestation scientifique, soumettre un article...

Les centres de recherche organisent par ailleurs régulièrement des séminaires de thèse. N'hésitez pas à proposer de soumettre à la discussion vos travaux en cours.

## Localisation

L'Institut des sciences juridique et philosophique de la Sorbonne se trouve habituellement au sein du centre Lourcine, sur le campus Port-Royal, au 1 rue de la Glacière (75013 Paris). Son bâtiment étant en travaux, le laboratoire est relocalisé jusqu'en avril 2026 ; le contact par courriel est à privilégier.

## L'ISJPS en ligne

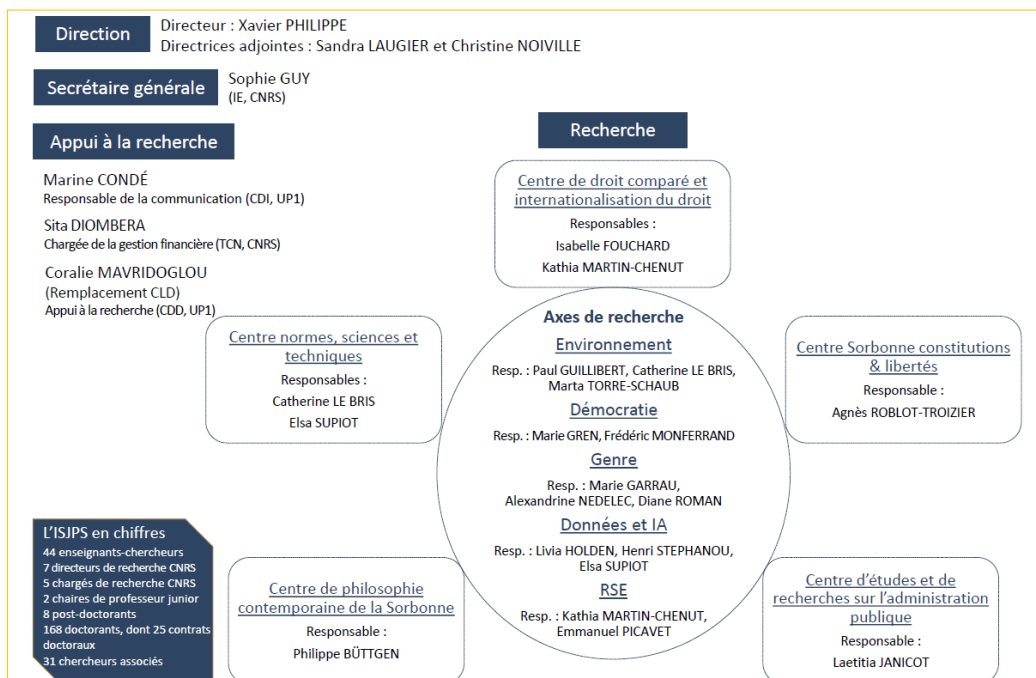
Sur le [site](#) de l'ISJPS, vous trouverez la présentation de ses centres et de ses axes, ses programmes de recherche, les [publications](#) et les [événements](#) de ses membres, les [actualités](#) de l'UMR. Vous pouvez également consulter les comptes [LinkedIn](#) ou [Bluesky](#) (@isjps.bsky.social) du laboratoire. S'abonner à l'[Agenda](#) mensuel permet de retrouver chaque mois ces informations.

La [chaîne de l'ISJPS](#) diffuse sur la médiathèque de l'université des entretiens menés et les événements organisés par les membres de votre laboratoire.

Enfin, [La Lettre de l'ISJPS](#) met à l'honneur tous les deux mois les travaux de recherche des membres de l'UMR.

L'intranet vous permet par ailleurs de consulter les documents institutionnels du laboratoire.

## L'organisation de l'ISJPS



## Vos contacts

L'ISJPS est votre laboratoire de rattachement : vous y êtes les bienvenus !

Vous souhaitez contacter un chercheur ou un enseignant-chercheur ? Rendez-vous sur la [page des membres de l'UMR](#). Des espaces de rencontre aménagés sont à votre disposition au laboratoire.

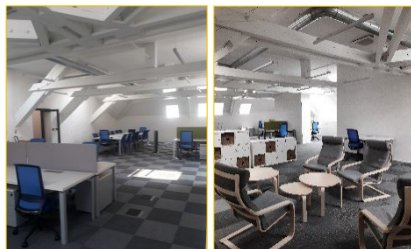
Élues au Conseil d'unité, vos représentantes [Camille Braune](#) ([Camille.Braune@etu.univ-paris1.fr](mailto:Camille.Braune@etu.univ-paris1.fr)) et [Aurélia Friès-Flaubert](#) ([Aurelia.Fries-Flaubert@etu.univ-paris1.fr](mailto:Aurelia.Fries-Flaubert@etu.univ-paris1.fr)) incarnent le lien entre l'ISJPS et vous.

Ce lien est également assuré par [Marine Condé](#) (bureau 31). N'hésitez pas à vérifier votre présence sur la liste de diffusion du laboratoire.

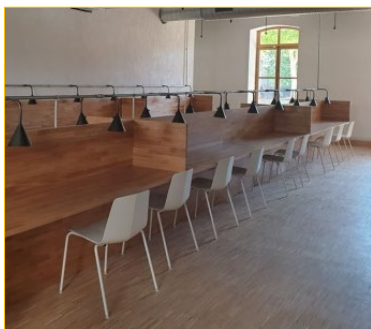
## Vos ressources

### L'espace Gisèle Halimi (fermé jusqu'en avril 2026)

L'espace Gisèle Halimi offre une vingtaine de postes de travail ainsi qu'un espace de convivialité. Cette salle vous accueille aux horaires d'ouverture du centre Lourcine, sauf en cas de manifestation scientifique, indiquée sur le planning fixé sur la porte.



### Vos bibliothèques



Le centre Lourcine abrite au 2<sup>e</sup> étage la bibliothèque de recherche en droit Jean-Claude Colliard, ouverte du lundi au vendredi de 9h à 20h et le samedi de 10h à 19h. Vous pouvez contacter son équipe ([bucolliard@univ-paris1.fr](mailto:bucolliard@univ-paris1.fr) ou 01 87 02 51 17) et retrouver actualités et informations sur sa [page Facebook](#) (@BibdroitP1).

Deux espaces de travail, d'une dizaine de places chacun, vous sont destinés, l'un à l'entrée de la bibliothèque, l'autre au fond de la bibliothèque. Des casiers ont également été aménagés.

D'autres bibliothèques offrent d'importantes ressources :

[Bibliothèque Pierre Mendès France](#)

[Bibliothèque interuniversitaire de la Sorbonne](#)

[Bibliothèque Cujas](#)

[Bibliothèque de philosophie François-Cuzin.](#)

## Le Prix de thèse Delmas-Marty

Créé en 2017, le [Prix de thèse Delmas-Marty de l'ISJPS](#) récompense chaque année une thèse de droit ou de philosophie, publiée ensuite dans la collection Bibliothèque des thèses des éditions Mare & Martin.

À ce jour, six Prix de thèse ont été décernés :

- En 2018, à Sabrina Delattre pour *Les peines préventives. Étude comparée de leurs dynamiques en France, en Angleterre et au Pays de Galles* (dir. Geneviève Giudicelli-Delage).
- En 2019, à Thibaud Mulier pour *Les Relations extérieures de l'État en droit constitutionnel français* (dir. Michel Verpeaux).
- En 2020, à Camille Ternier pour *Être des travailleurs libres. Le modèle des coopératives de production comme forme institutionnelle d'une économie démocratique* (dir. Emmanuel Picavet).
- En 2021, à Auriane Taveau pour *L'interprétation du champ d'application de la Charte des droits fondamentaux de l'UE. Analyse comparée franco-allemande* (dir. en cotutelle David Capitant et Wolff Heintschel von Heinegg).
- En 2022, à Béatrice Guillaumin pour *L'appareil français de renseignement : une administration ordinaire aux attributs extraordinaires* (dir. Paul Cassia).
- En 2023, à Elisabeth Kyriakidis pour *Réformer la justice et le droit. Les projets de réforme du premier président Guillaume de Lamoignon (1617-1677)* (dir. Anne Rousselet-Pimont).
- En 2025, à Juliette Monvoisin pour *Les obligations étatiques spéciales à l'égard des non-membres : vers une théorie relationnelle de la justice migratoire* (dir. Magali Bessone).

Mention spéciale à Elie Tassel-Maurizi pour *Le pardon à l'épreuve de l'impossible. Recherches sur l'émergence d'une notion juridique de pardon dans les États en transition* (dir. Xavier Philippe et Laurence Burgogue-Larsen).





Institut des sciences  
juridique et philosophique  
de la Sorbonne



Institut des sciences juridique et philosophique de la Sorbonne  
ISJPS – UMR 8103 (université Paris 1 Panthéon-Sorbonne et CNRS)

Université Paris 1 Panthéon-Sorbonne, centre Lourcine  
1 rue de la Glacière, 75013 Paris  
Bâtiment 1 Suzanne Bastid, 3<sup>e</sup> étage

En ligne

<https://isjps.panthéonsorbonne.fr/>

En vidéos

<https://mediatheque.univ-paris1.fr/isjps-institut-des-sciences-juridique-et-philosophique-de-la-sorbonne-umr-8103/>

Sur LinkedIn

<https://fr.linkedin.com/company/isjps>

Sur Bluesky

[@isjps.bsky.social](https://bsky.app/profile/isjps.bsky.social)

Contact

[marine.conde@univ-paris1.fr](mailto:marine.conde@univ-paris1.fr)

*Dernière mise à jour le 3 février 2026*